

教育心理学

西南大学计算机与信息科学学院

段金菊

duanjinju@126.com

18302389909

第二章 学生的心理发展

举例思考：有这样一个问题：“如果所有儿童都是篮球，所有篮球都是软心糖，那么所有的儿童都是软心糖吗？”如果问小学儿童这样的问题，大多数小学低年级儿童一般会说这不可能，他们不能够理解和接受这样假设。但如果问初中学生这样的问题，大多数学生能够理解和愉快地接受这样的假设，并判断这个推理是正确的。作为教师你知道这是为什么吗？

第二章 学生的心理发展

- 乌申斯基（К. Л. УШИНСКИЙ）曾说过，我们不要告诉教师应该怎么做，但要对他们说，请研究学生的心理发展规律，并在遵循规律及其使用条件的同时积极加以实践。

第一节 心理发展概述

- 一、发展与心理发展：
- 个体发展是个体从生命开始到生命结束的连续的系统性的变化，包括生物、认知、社会情感的变化。儿童青少年发展包括生理成长与心理发展。

第一节 心理发展概述

- 生理方面的发展包括大脑的发育、身高和体重的增强、生理机能的改变等。
- 心理发展包括认知与语言的发展、人格社会性发展等。
- 认知发展是指儿童青少年的注意、观察、记忆、想象、思维与学习等方面的成长与进步。



第一节 心理发展概述

二、心理发展的一般规律

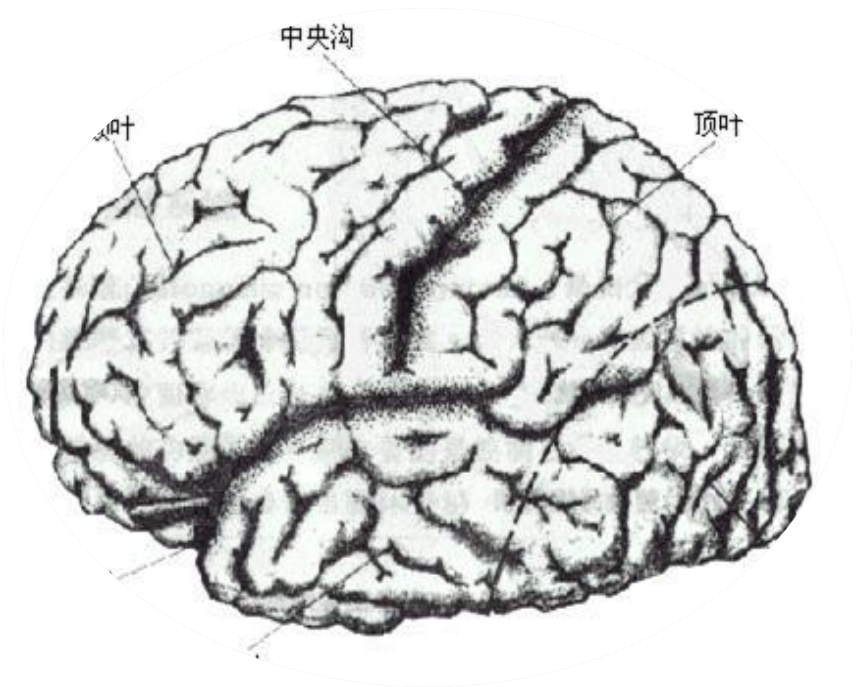
- 阶段性和连续性
- 方向性和顺序性
- 不平衡性
- 普遍性与差异性
- 各个阶段发展的制约性（如语言与思维）
- 逐渐分化（如动作）和同一性

第一节 心理发展概述

- **三、影响心理发展的因素**
- **（一）遗传、生理成熟对于心理发展的影响**
- 遗传与生理成熟是发展生物学前提和基础。遗传基因为儿童身心发展提供一个基本的序列图谱。在遗传素质的基础上，儿童的心理发展才有了可能，遗传确定了发展上的基本时间进程。

第一节 心理发展概述

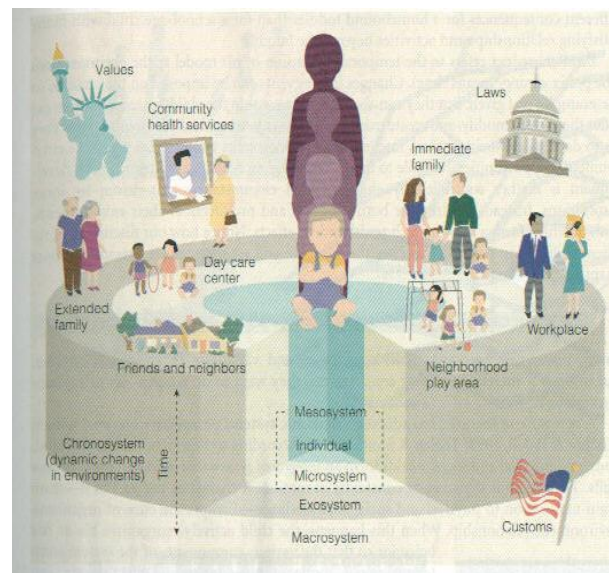
- 心理发展的物质基础是人的大脑，人类大脑有1000至2000亿个神经元（神经细胞），它们之间构成了复杂的联系——突触联系，制约着儿童青少年心理发展的水平和方向。在儿童青少年发展的历程中，大脑的发育成熟是制约发展的重要前提。



第一节 心理发展概述

- (二) 环境与教育对于心理发展的影响

- 遗传与成熟是发展的前提与基础，环境与教育是发展的决定性因素。遗传具有稳定性，发展的可塑性和发展的空间是由环境与教育提供的，发展的水平与内容完全是环境与教育作用的结果。



第一节 心理发展概述

- （三）影响心理发展各因素的辩证关系
- 影响儿童身心发展的因素，从静态分析的角度而言，可以分为两大类即内部因素和外部因素。前者包括遗传素质、机能、已有的知识经验和身心发展水平、主观能动性；后者包括自然环境、社会环境。从动态综合的角度而言，主体自身的活动是影响并直接实现身心发展的综合性、根本性因素，或者说，活动是影响人身心发展的“现实性因素”。内外因的矛盾构成了心理发展的动力。

第一节 心理发展概述



遗传与环境因素对心理发展的作用并不是孤立的，而是相互依存、相互渗透的。

• 四、理解心理发展对于教师的重要意义

- 教育教学要依据儿童青少年身心发展的顺序性，由浅入深，由易到难，由低级到高级的顺序进行。要“循序渐进”不要“拔苗助长”

第一节 心理发展概述

- 教育教学既要看到儿童青少年身心发展的稳定性，把它作为施教的出发点和依据；同时又要看到可变性，尽量创造良好的社会和教育条件，充分挖掘潜力，使之更快更好地发展。依据身心发展具有个别差异性，因材施教。





第二节 皮亚杰的认知发展理论

皮亚杰(Piaget. J)是瑞士著名心理学家和哲学家，于20世纪60年代创立了“**发生认识论**”。



主要观点：

发展的实质是个体与环境不断互相作用的过程。

心理发展涉及图式、同化、顺应和平衡四个概念。

四个阶段：感知运算阶段

前运算阶段

具体运算阶段

形式运算阶段

主要观点：

发展的实质是个体与环境不断互相作用的过程。

心理发展涉及图式、同化、顺应和平衡四个概念。

四个阶段：感知运算阶段

前运算阶段

具体运算阶段

形式运算阶段

第二节 皮亚杰的认知发展理论

一、认知发展的动力与过程

- 认知发展是一个在已有心理结构即图式的基础上，通过同化、顺应和平衡，不断反复，逐渐发展的过程。因此，要理解皮亚杰认知发展理论就需要理解他提出的**图式、同化、顺应和平衡**的概念。
- 图式(schema): 表示一种认知结构或者心理结构，是指支配儿童行动的心理模式，**是人脑中已有的知识经验的网络**。

第二节 皮亚杰的认知发展理论

- **2. 同化(assimilation)**

- 皮亚杰认为智慧的本质是适应（adaptation），而适应的是通过同化（assimilation）与顺应（accommodation）来调整图式以对环境做出反应。
- **同化**就是把新感知的材料或经验纳入到已有图式中从而理解新事物的过程。

第二节 皮亚杰的认知发展理论

- 3. **顺应**(accommodation): 改变已有图式来理解新经验的过程。
- 4. **平衡**(equilibration): 同化与顺应之间的不断协调。当个体的经验不能与预期相匹配时，它就会会出现。
- 认知发展的过程就是已有的图式-同化-不平衡-顺应-平衡-...
- 认知不平衡 (cognitive disequilibrium)

第二节 皮亚杰的认知发展理论

- 皮亚杰认为，图式虽然最初来自先天遗传，但一经和外界接触，在适应环境的过程中，图式就不断变化、丰富和发展起来，永远不会停留在一个水平上。他用图式、同化、顺应、平衡四个基本概念阐述个体认知结构的活动过程，形成他具有自己特色的建构理论。
- **主体与客体的相互作用的活动是认知结构产生的源泉**，让儿童获得充分活动的活动机会，对他们的认知发展是极为必要的，不可缺少的条件。

(一) 四个概念

图式、同化、顺应、平衡

- 1、图式：有结构有组织的动作或者知识
- 2、同化：将外界刺激纳入已有图式的过程。
- 3、顺应：改变已有图式以适应外来刺激。
- 4、平衡：个体在变化环境中保持稳定的内部状态。

※平衡是通过同化和顺应实现。

(二) 认知发展阶段

1、感知运动阶段 (0-2岁)



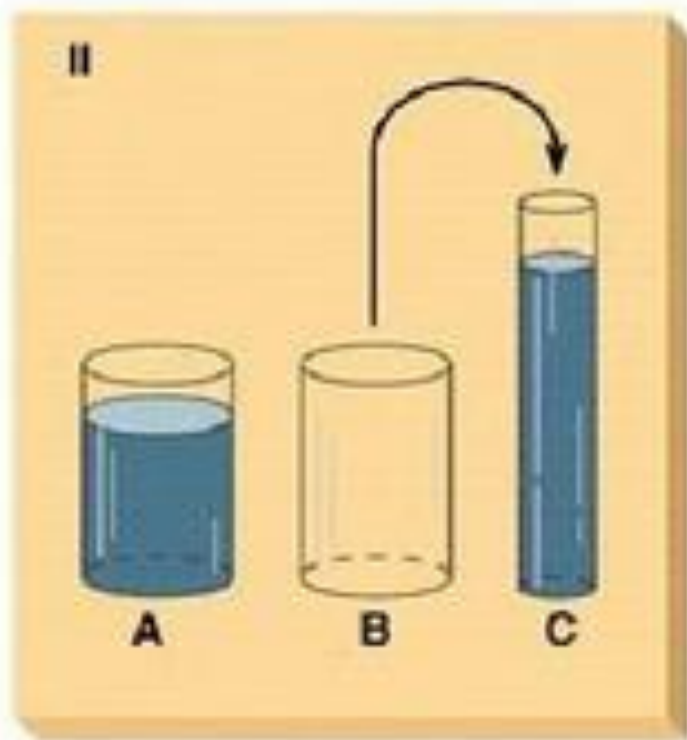
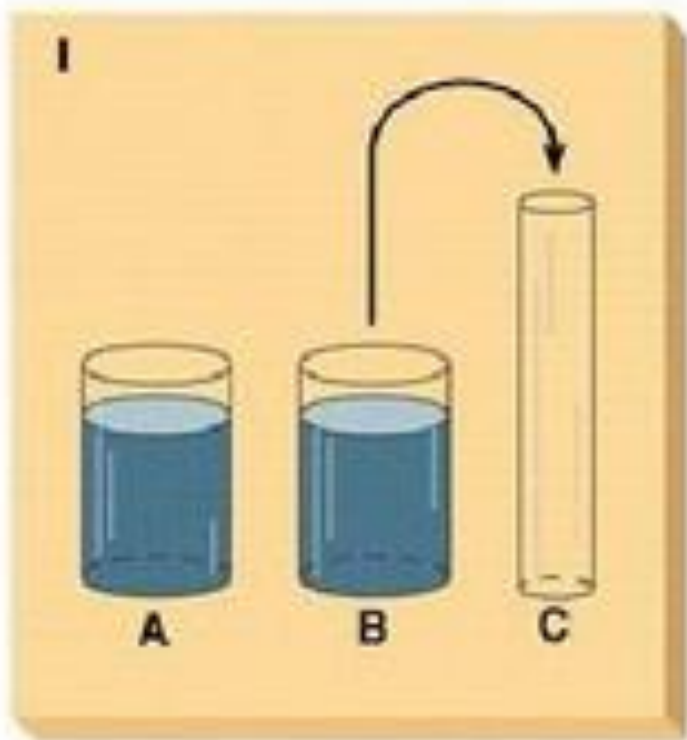
客体永久性



(二) 认知发展阶段

2、前运算阶段 (2-7岁)

- (1) 泛灵论
- (2) 自我中心主义——集体的独白
- (3) 思维具有不可逆性
- (4) 思维存在集中化，未获得物体守恒的概念



(二) 认知发展阶段

3、具体运算阶段 (7-11岁)

- (1) 具备守恒观念
- (2) 获得思维可逆性
- (3) 能理解原则和规则，但在实际生活中只能刻板地遵守规则，不敢改变
- (4) 去集中化

(二) 认知发展阶段

4、形式运算阶段（11岁以上）

(1) 推理能力得到提高

(2) 采用逻辑推理、归纳或演绎的方式来解决

问题
(命题运算)

(3) 能理解符号的意义、隐喻和直喻，能做一定的概括

阶段	年龄	特征
感知运算	0-2	<ul style="list-style-type: none"> (1) 低级的行为图式 (2) 获得客体永恒性 (9-12月左右)
前运算	2-7	<ul style="list-style-type: none"> (1) 泛灵论 (2) 自我中心主义 (3) 思维具有不可逆性 (4) 未获得物体守恒的概念
具体运算	7-11	<ul style="list-style-type: none"> (1) 具备守恒观念 (2) 获得思维可逆性 (3) 能理解原则和规则，但在实际生活中只能刻板地遵守规则，不敢改变 (4) 去集中化
形式运算	11-成人	<ul style="list-style-type: none"> (1) 推理能力得到提高 (2) 采用逻辑推理、归纳或演绎的方式来解决实际问题 (命题运算) (3) 能理解符号的意义、隐喻和直喻，能做一定的概括

练习

1、皮亚杰认为2-7岁的儿童处于（ B ）。

A 感知运算阶段

B 前运算阶段

C 具体运算阶段

D 形式运算阶段

练习

2、知道大明是小明的哥哥，就知道小明是大明的弟弟，这是（C）认知阶段思维的特点？

A 感知运动阶段

B 前运算阶段

C 具体运算阶段

D 形式运算阶段

第二节 皮亚杰的认知发展理论

- 三、皮亚杰认知发展理论的评价
- 贡献：皮亚杰的认知发展理论把**儿童理解为一个充满好奇的、积极主动的探索者，认为发展是有阶段、有顺序的**，他通过观察和实验发现了儿童认知发展许多重要方面，揭示了儿童每一阶段的一些显著的特征，许多方面无疑是正确的。

第二节 皮亚杰的认知发展理论

- 局限：
 - (1) **社会文化**对儿童认知的发展重视不够
 - (2) 皮亚杰可能低估了他所认为的前运算阶段与具体运算阶段儿童的思维能力，而高估了形式运算阶段青少年的思维能力。-- (**低估了儿童，高估了青少年**)
 - (2) 皮亚杰提出形式运算出现于青春期早期，但近来研究表明具体运算阶段的儿童能够进行抽象推理，尽管是不完善的。皮亚杰提出认知发展有四个阶段，但也可能认知发展还存在第五阶段。

第二节 皮亚杰的认知发展理论

- 启示：
 - （1）不仅关注儿童思维发展的结构，还应该关注思维的过程；
 - （2）认识儿童的自主性，积极参与在学习中的作用（活动教学）；
 - （3）不强调对儿童进行成人化的教育；
 - （4）承认发展进程的个体差异。

第三节 艾尔金德、维果斯基的认知发展观点

- 一、艾尔金德的**青春期社会认知发展**观点
- 艾尔金德（Elkind, 1967, 1981）提出青春期思维模式带有青春期自我中心主义的倾向，即假设世界中所有的人都按照自己（青少年自己）所看到的来观察世界。这种青春期自我中心主义有两个独特而有趣的表现：一是**个人神话**（personal fable），另一是**假想观众**(imaginary audience)。

第三节 艾尔金德、维果斯基的认知 发展观点

个人神话（personal fable）：**个人神话是指青少年会通过想象描绘出一个有关自己命运与个人形象的故事**，这些故事预示着个人形象就像是大英雄或反抗恶势力的大领袖等。作为故事的核心，青少年所扮演的角色是以前从未有过的，故事情节如此独特，以至于没有人能够理解它。青少年往往认为自己是无敌的。
(如吸烟与健康)

第三节 艾尔金德、维果斯基的认知发展观点

- 假想观众(imaginary audience): 青春期自我中心主义青少年认为他认为非常重要的问题，其他人都会和他一样关注这样的问题。因此青少年非常关注自己，认为别人也同样关注他自己。当青少年因身体的细微变化表现出不断地观察自己时，他同样感到他们也被周围的人仔细观察，别人都像观众，一直在看着他。很显然这只是假象观众。

第三节 艾尔金德、维果斯基的认知发展观点

• 二、维果斯基认知发展观点

- **维果斯基**：前苏联心理学家维果斯基（Vygotsky, 1896-1934），**社会文化历史学派的创始人**。他主要研究儿童心理和教育心理，着重探讨思维与言语、教学与发展的关系。提出了心理发展的社会文化观点。
- 20-38岁研究心理学，以哲学为基本研究方法，认为**人的心理发展具有社会性**。



第三节 艾尔金德、维果斯基的认知发展观点

- 强调人类社会文化对人的心理发展的重要作用，以及社会交互作用对认知发展的作用。
- 维果斯基创立的“文化——历史”发展理论用以解释人类心理本质上与动物不同的那些高级的心理机能。（文化、教育与环境）

第三节 艾尔金德、维果斯基的认知发展观点

（一）维果斯基的认知发展的社会文化观点

1. 心理活动工具——语言符号

心理活动工具即思维工具——语言符号。

语言符号的使用能够使得传递社会文化知识经验成为可能，这就使人类的心理发展规律不再受生物进化规律所制约，而受社会历史发展的规律所制约。



第三节 艾尔金德、维果斯基的认知 发展观点

• 2.两种心理机能

- 维果斯基认为个体心理的发展是一个人的心理（从出生到成年）是在**环境与教育**影响下，在低级心理机能的基础上，逐渐向高级的心理机能转化的过程。心理机能由低级向高级发展的标志有四个方面
 - （1）心理活动的随意性（目的性，受意识的支配）
 - （2）心理活动的抽象-概括性

第三节 艾尔金德、维果斯基的认知 发展观点

- (3) 各种心理机能之间的关系不断地变化、组合，形成间接的、以符号或词为中介的心理结构
- (4) 心理活动的个性化（上升到人格、个性）。

第三节 艾尔金德、维果斯基的认知发展观点

人类的低级和高级机能的发展

发展阶段	起源	形成	机能发挥的过程	与其它心理机能的联系
低级机能： 反射、本能、求生行为	基因和生理遗传的	以基因决定的生理因素为中介	非自愿的行为	身体的、生理的关联
高级机能： 交流、文化活动	通过社会文化活动获得	以社会情境和意义为中介	社会行为	交流和意义关联

心理机能的社会起源

- “儿童的文化发展中的任何机能，看上去都包含两个方面：一是社会性方面，然后是心理方面。首先，在人们之间表现为心理之间的范畴，然后在儿童内部表现为心理内的范畴。在有意记忆、逻辑记忆、概念形成和意志发展等方面，莫不是如此” (Vygotsky 1981:163)。

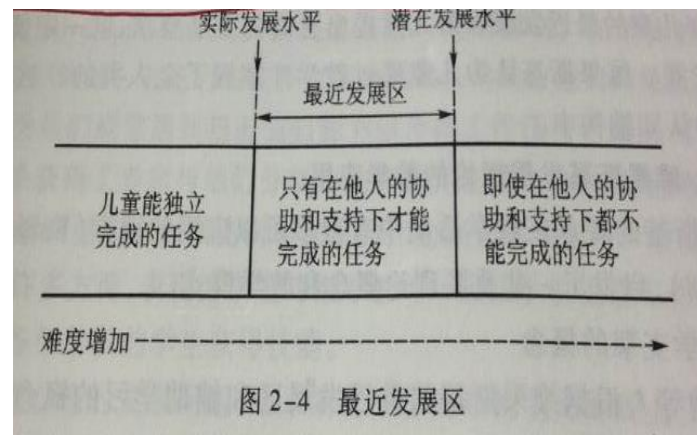
第三节 艾尔金德、维果斯基的认知 发展观点

- 3.高级心理机能是不断内化的结果
- 维果斯基认为从个体发展来看，儿童在与成人交往过程中通过掌握高级的心理机能工具-**语言符号**这一中介（mediation）环节，使其在低级的心理机能基础上形成了各种新质的心理机能，高级心理机能是不断内化的结果。

第三节 艾尔金德、维果斯基的认知发展观点

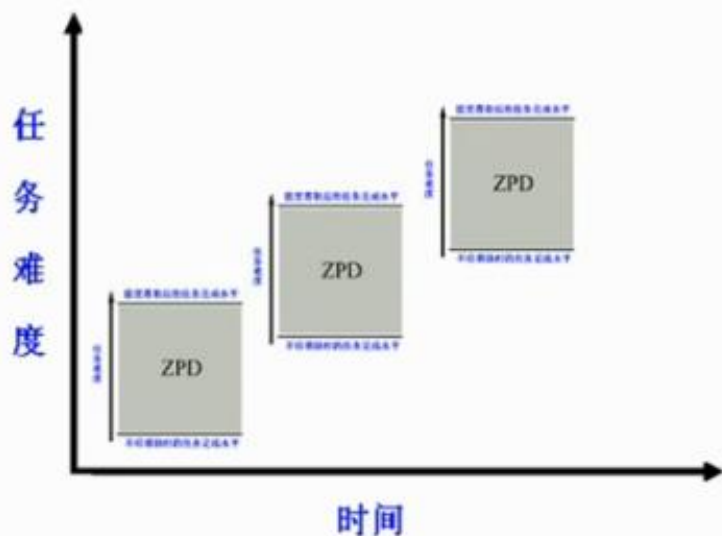
4. 最近发展区

“最近发展区域” (the zone of proximal) 是维果斯基用来解释儿童怎样学习的关键概念之一。维果斯基认为儿童常处于能独立解决问题的认知水平，这一水平就是**实际发展区域**。与之相比较，他认为有些时候，儿童在帮助下可以解决问题，达到一个较高的水平，他称之为**最近发展区**。



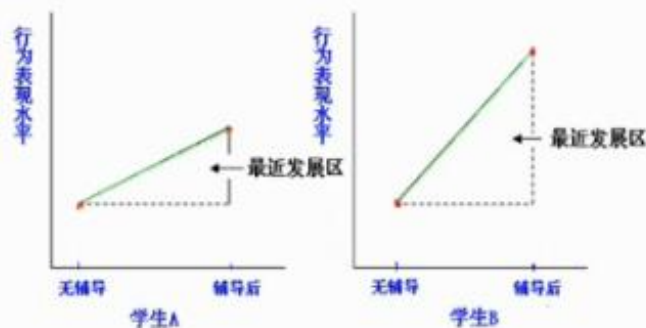
第三节 艾尔金德、维果斯基的认知发展观点

学习过程



最近发展区 (ZPD)

- 两个儿童不经辅导时具有同样的行为水平;
- 辅导后, 其行为都有改善;
- 学生B的改善幅度更大, 因而其最近发展区更大。



第三节 艾尔金德、维果斯基的认知发展观点

- 5. 自言自语（private speech）
- 维果斯基认为自言自语是一种学习的机制，它有助于将共享的知识变成个人的知识，即当遇到有困难的任务时，会看到幼儿不断对自己说话，他们在重述以前提供给他们们的建议。后来，尽管个人言语变成无声的了，但它仍很重要。

第三节 艾尔金德、维果斯基的认知发展观点

- 6. 支架(scaffolding)
- 维果斯基同样认为，在学习过程中支架起了重要作用。
支架是指在学习过程中，给予儿童的帮助。与儿童发展相适应的认知、社会情绪和行为的支架可以明显促进其后来的认知发展（开发最近发展区）。

第三节 艾尔金德、维果斯基的认知发展观点

• （二）维果斯基理论对教学的启示：

- 1. 儿童通过将外部的对话加以内化来学习。
- 2. 儿童并不总是以最高能力水平进行反应的。
- 3. 语言和思维密切而复杂地联系在一起。



第三节 艾尔金德、维果斯基的认知 发展观点

- （三）维果斯基理论的延伸及教学应用
 - 1. 教学支架的概念；
 - 2. 交互式教学模式；
 - 3. 同伴合作模式；
 - 4. 通过学徒制进行社会指导（新手到专家）。

1. 最近发展区的延伸与支架 (scaffolding) 式教学

“支到时, 就会被收走。”

维果斯基同样认为, 在学习过程中支架起了重要作用。与儿童发展相适应的认知、社会情绪和行为的支架可以明显促进其后来的认知发展。



1. 最近发展区的延伸与支架(scaffolding)式教学

布鲁纳根据维果斯基的“最近发展区”概念，要求教师在儿童学习过程中提供的支持也应具备这种动态变化的特征，发挥这种暂时凭借的作用，由此正式提出了“支架式教学”。

支架教学：即指在教学中根据学生的需要为他们提供帮助，并在他们能力增长时撤去帮助。

支架教学——学生在最近 发展区内学习有挑战的内 容

教学支架的基本功能

提供支持

具有工具的性能

扩展学习者能达到的范围

使学生完成本不可能的任务

只有在需要的时候才选择使用

3. 维果斯基理论的延伸 ——合作学习

合作学习：是以学生为主体，以小组为主要形式，为实现学习目标共同学习，组员之间相互促进、相互提高的一种教学策略。学生在小组中互相学习，在建立信任、团结和集体感的同时掌握所学知识。



4. 维果斯基理论的应用

——认知学徒

认知学徒：一位经验较少的学习者在一位专家的

指导性获得知识和技能的关系（知识的分享）

■ 认知学徒法

- 示范（Modeling）
- 支架和消退（Scaffolding and Fading）
- 真实的活动（真实世界中的复杂的有意义的社会活动）

第四节 人格与社会性发展

第四节 人格与社会性发展

- 一、埃里克森的人格发展理论（心理社会发展理论）

- 埃里克森(Eric Erikson 1902~1979)生于德国梅茵河畔的**法兰克福**，父亲为丹麦籍。
- 新精神分析学派的代表人物，**重视社会文化对于人格形成与发展的影响。**



第四节 人格与社会性发展

- （一）埃里克森人格发展理论的基本观点
- 埃里克森认为心理社会性发展经过一系列的发展阶段，每一阶段都有发展上特定的**目标、任务与要解决**的主要问题。在每一个发展阶段中，都有一个需要解决的心理社会性危机（**psychosocial crisis**）。每一发展危机的解决对于后继人格发展都具有重要影响。

第四节 人格与社会性发展

- (一) 埃里克森人格发展理论的基本观点
 - 1.人格的发展受**社会文化背景**的影响和制约。
 - 2.个体的发展贯穿人生过程的全程，在这个过程中存在着阶段性。（**8个阶段**）
 - 3.各个阶段都有**特定的目标、任务和冲突**，后一阶段发展任务的完成依赖于早期任务、冲突的解决。
 - 4.个体在不同的发展阶段，都面临着**发展危机**。

发展的八个阶段

- 阶段1：信任对不信任（0~1.5岁）
 - 主要任务是建立对他人的信任感，获得安全感。
 - 信任感是建立人际关系、形成健康个性的基础。
- 阶段2：自主对怀疑与羞怯（1~3岁）
 - 主要发展任务就是独立做事情或自主行动，形成自信心、自主性。
 - 感觉到自己的力量（说、行走、控制等）。



发展的八个阶段

- 阶段3：主动对内疚（3~6岁）

- 发展的主要任务：获得主动性。
- 发展良心，获得性别角色



- 阶段4：勤奋对自卑（6~12岁）

- 发展胜任感和勤奋感。
- 习得性无助（learned helplessness）



发展的八个阶段

- 阶段5：同一性对角色混乱（12~18岁）

- 青少年不仅要考虑清楚“我怎样的人”，还要考虑“我将成为怎样的人”。
- 认同社会责任与保持自我独立的协调。



- 阶段6：亲密对孤独（成人早期，18~25岁）

- 建立真正的亲密关系，学会在与人相处的过程中如何无私地奉献爱心和得到回报；相反，则不会以有益的方式与人交往。



发展的八个阶段

- 阶段7：繁殖对停滞（成人中期，25~65岁）
 - 埃里克森认为这一阶段的个体把主要精力集中在对下一代成长的关心上，而不是自我关注。发展顺利个体家庭美满，富有创造力。
- 阶段8：自我整合对悲观失望（成人晚期，65岁以后）
 - 完全接受自我，接受自己不可替代的作用，意味着个体获得了自我完美感。



第四节 人格与社会性发展

- **对教育的意义**

- （1）帮助小学生度过勤奋与自卑的危机，让小学生建立积极的自我概念，形成勤奋与信任感（认为自己有能力有价值的个体，学生尽自己的最大努力维护自己的尊严和信心，而老师千方百计的将学生的小缺点与自尊暴露在阳光下）。
- （2）帮助中学生获得自我同一性。

第四节 人格与社会性发展

- **二、自我同一性**

- (一) 自我同一性发展

- 自我同一性（self-identity），即对我是谁、我存在的意义是什么、我要完成什么样的使命的认定。
- 玛西亚（J.Marcia）的自我同一性地位理论（四种观点）

自我同一性状态理论

1. 同一性混乱 (identity diffusion)

- 最低的发展状态，缺乏对一系列内在价值与目标的遵从与承诺，也缺乏对于未来的探索或者对未来的探索非常肤浅。



2. 同一性早闭 (identity foreclosure)

- 表现为一种高度的遵从与承诺而不做探索。



自我同一性状态理论

3. 同一性延缓 (identity moratorium)

- 是指延缓做出有关同一性发展的关键性决定，如职业上的、人际上的、价值观念上的选择。

4. 同一性获得 (identity achievement)

- 表明同一性过程的自主性解决，表现出在一段时期的探索后，一套承担责任的承诺得到整合。

第四节 人格与社会性发展

• 三、社会性发展

- **社会性发展**描述了与他人交往、互动方面能力的提高，主要体现在社会观点采择、同伴交往与社会问题解决等方面。
- **社会认知**：对他人思想、情感、行为方式的认知能力。